



## Zwayé Noël zot tout

AFL - Nous nous engageons à agir avec Bienveillance pour l'intégration sociale des publics vulnérables

### EDITO

Chers lecteurs !

Nous achevons encore une année remplie d'actualités et de projets. Pour ce qui est de la démarche qualité, celle-ci suit son chemin. A tous les salariés de l'Association, un grand **MERCI** pour le travail déjà accompli et la force de nos collaborations

Cette édition spéciale sera consacrée à la présentation de projet « DUMS » ou Dossier de l'Usager Médico-Social, qui sera l'un des projets majeurs de 2016 puisqu'il impactera tous les professionnels.

Bonne lecture !

### Le « DUMS » : Dossier de l'Usager Médico-Social (ou dossier unique informatisé)

#### Le mot du Directeur Général :

En cette fin d'année il est de coutume de souhaiter ses vœux et prendre de bonnes résolutions pour l'année qui s'annonce.

Notre association, fourmille de projets plus exaltants les uns que les autres et s'inscrit dans une dynamique sans précédent.

- Le **déploiement des PACQ** (Plans d'Amélioration Continue de la Qualité) suite à l'évaluation externe de nos établissements
- Le **projet « Papillon »** qui regroupera un ensemble d'établissements déjà existant dans le nord projet de 21 M d'€
- Les **plans de formations** qui permettent aux professionnels d'acquérir de nouvelles connaissances et pour lesquels nos cotisations s'élèvent à 168 000€ et sont consommées par le biais des dispositifs d'UNIFAF à hauteur de 453 000€, montre les orientations que l'association souhaite donner pour ses professionnels
- Et enfin le **DUMS « Dossier de l'Usager Médico-Social »**.

Je m'arrêterai plus particulièrement sur ce dernier, car ce logiciel, qui fera l'objet d'une

note d'information en janvier, mérite que l'on s'y attarde.

*Sans remonter trop loin dans le temps, un logiciel nommé « **vision sociale** », a tenté de nous aider dans nos pratiques quotidiennes, en tant qu'outil support, pour nos éducateurs en charge d'élaborer, d'enrichir et de « tracer » le parcours de l'usager tout au long de sa présence dans nos établissements.*

Certainement insuffisamment préparés aux changements, nous n'avons pas su nous approprier le concept d'un outil qui annonçait, dès lors, l'aube d'une nouvelle ère, celle du numérique et de **l' incontournable obligation de cumuler, tracer, élaborer, enrichir le projet de l'usager au travers d'un outil adapté**. Convivial, facile d'utilisation et surtout pratique dans notre quotidien, le **logiciel OGIRYS** répond à nos besoins. Plus qu'un outil, ou encore une boîte aux lettres il deviendra la plaque tournante des informations essentielles à la bonne gestion du parcours de la personne accueillie. Ce logiciel s'inscrit dans **l'Amélioration Continue de la Qualité de l'accompagnement** que vous dispensez. Bien sûr, il ne remplacera pas l'être humain, il ne réfléchira pas pour nous. Le professionnel reste le pilote et continuera à définir, en équipe, les moyens à mettre en place dans la réussite du parcours de la personne. Le succès de cette mise en place du logiciel dans notre association est entre nos mains. Tout comme la démarche qualité c'est **un état d'esprit** qu'il convient d'adopter pour que la réussite soit au bout du chemin. Je ne doute pas pour ma part que cet état d'esprit sera au rendez-vous car, in fine, c'est l'usager qui en bénéficiera.

**Aussi et dans l'attente de cette nouvelle année, je vous souhaite à tous et à toutes, mes meilleurs vœux et de joyeuses fêtes de fin d'année.**

Et comme le disait **COLUCHE** : « **Les portes de l'avenir sont ouvertes à ceux qui savent les pousser** »

Dominique SAMUEL



**Présentation du projet :**

Le DUMS est un fichier informatique unique, propre à chaque personne accompagnée au sein de l'Association. Il rassemble de manière exhaustive les informations susceptibles d'être utiles aux professionnels : personnel médical, éducatif, social, administratif, services généraux...

Les objectifs de la mise en place du DUMS au sein de l'Association sont multiples, **l'intention principale** étant de contribuer à **améliorer l'accompagnement des usagers**.

Au-delà d'un meilleur partage de l'information et donc d'une meilleure continuité dans le parcours de vie, le traitement informatique des documents permet une **transmission simplifiée** et donc une plus grande unicité.

En outre, en centralisant toutes les informations au sein d'un seul et même espace de stockage, le DUMS permet de **sécuriser** et de **garantir la confidentialité** de ces données, tout en **facilitant l'accès à l'information par la personne concernée** ou son représentant légal.

Ainsi **le dossier est construit pour l'usager**, autour de lui et non autour du professionnel. **La traçabilité** des données est organisée de manière à ce qu'elle soit **comprise par tous**. Il est donc essentiel d'accompagner la mise en place du dossier unique informatisé d'une **démarche de réflexion d'équipe**.

**Présentation du COPIL :**



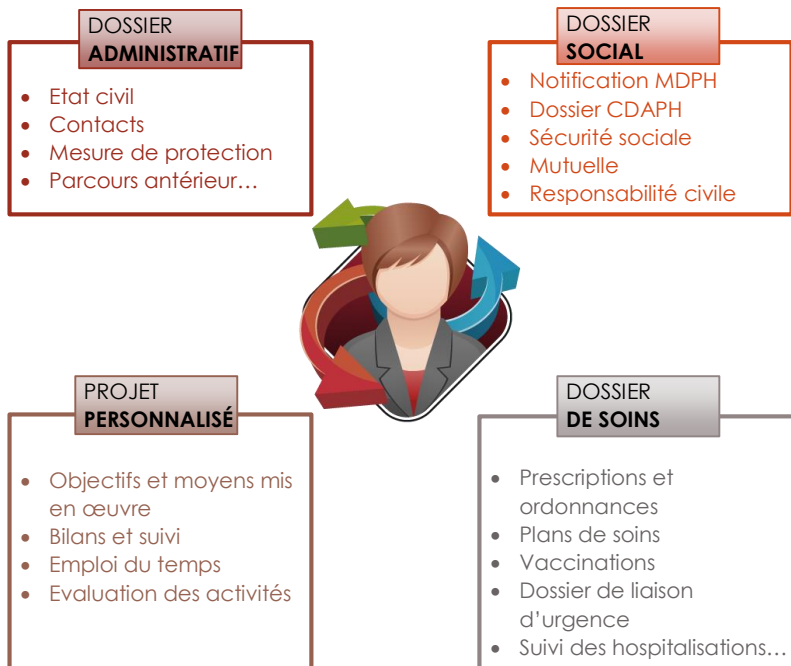
**B. ZEGHICHE** Chef de projet SocialNova  
**A. LABBE** Chef de projet AFL  
**D. SAMUEL** Directeur Général  
**N. PIERREJEAN** Responsable DAC / Directrice pôle SPE  
**C. PAYEBIEN** Informaticien



**J. GAUVIN** Directeur pôle Adultes HD  
**S. FOUREAU** Directeur pôle Enfants DM/PH  
**V. GINDRE** Directeur pôle Insertion Prof.  
**D. BONMALAIS** Directeur pôle Enfants DI/TSA

Le comité de pilotage est le « chef d'orchestre » et le **garant de la bonne conduite du projet**. Il est représentatif de la direction générale, des fonctions transverses au siège et des différents types d'établissements et services gérés par l'institution.

Le COPIL décide d'une **stratégie** et d'un **planning de déploiement cohérent et adapté**. En effet, il désigne les acteurs et précise leurs missions. Il définit également la stratégie de **formation**, décide des actions à mener et statue sur les **éléments à intégrer** afin que l'application soit **adaptée aux besoins, pratiques et organisations** des établissements et services.

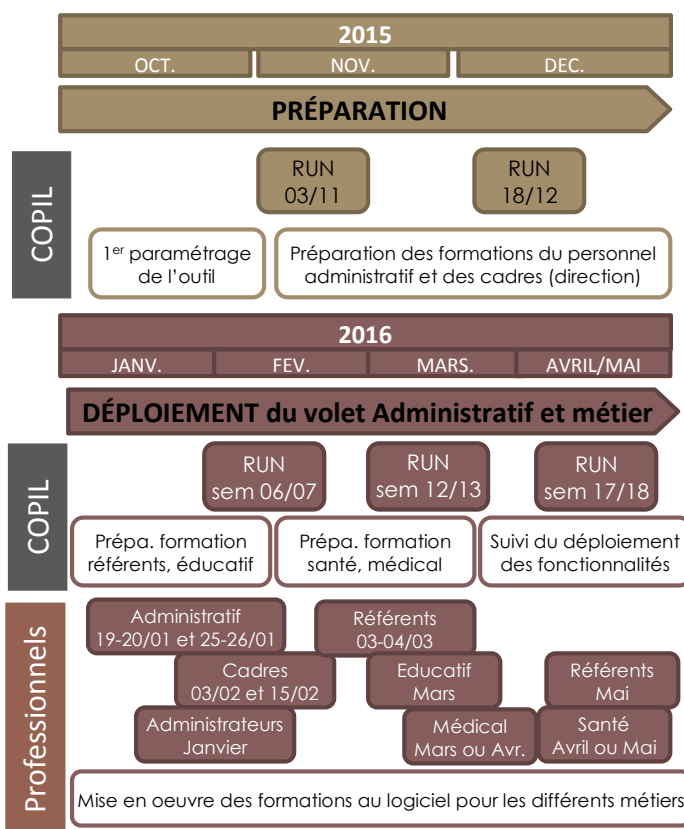


Alain LABBE, Directeur du système d'information

**Présentation du chef de projet :**

Le chef de projet **porte la vision du projet** à réaliser. Il coordonne le rôle des membres du COPIL et répartit les tâches à réaliser. Il est **l'interlocuteur privilégié** des sites, des référents et de l'équipe de prestataires. Il **centralise les informations collectées** et décide des arbitrages nécessaires pour l'adaptation et le paramétrage du DUMS.

**Le calendrier 2015/2016 :**



Contribution du service DAC dans ce projet :

Parmi ses différentes fonctionnalités, le logiciel OGIRYS comprend une « GED » (Gestion Electronique des Documents).

La GED a pour finalité d'intégrer tous les documents liés à l'usager et de mettre à disposition de chaque professionnel les documents utiles et nécessaires à leur mission.

Afin de faciliter le classement et l'accessibilité de ces documents informatiques, il sera nécessaire de s'assurer que la GED dans OGIRYS ne fait pas doublon avec la GED déjà disponible sur notre réseau intranet et sur les établissements. Il faudra également veiller à ce qu'elle ne crée pas une complexité dans la recherche des documents.



Le service DAC dont l'une des missions est de proposer un système de classement homogène des documents au sein de l'association, sera donc sollicité, en début d'année, afin de recenser toutes les procédures et documents communs au sein des établissements. Il sera chargé d'homogénéiser ces documents et de proposer un système de classement commun qui sera appliqué au sein du logiciel.

Dès janvier 2016, un groupe de travail sera mis en place avec les secrétaires des établissements, afin de recenser les documents administratifs et les trames des « PP », uniformiser leurs cartouches et prioriser la formalisation d'une dizaine de documents.

Les documents relatifs au volet logistique, médical et aux soins seront recensés dans un second temps. La fin des travaux autour de la gestion électronique des documents est prévue pour fin avril 2016.

Joyeuse fêtes de fin d'année !!!



L'année 2015 qui se termine a été riche en évènements pour notre Association et nous avons encore bien des projets à réaliser.

Pour que les projets et innovations d'aujourd'hui soient les réalités de demain, nous avons besoin de vous, salariés, familles, usagers. A ce titre, nous souhaitons rendre hommage à toutes celles et ceux, qui chacun à la place qui est la sienne, s'est engagé tout au long de l'année, avec conviction, pour améliorer notre organisation, la qualité de nos prestations et surtout pour faire vivre l'association et défendre la cause qui nous est chère.

L'association Frédéric Levavasseur et le service DAC vous souhaitent à tous un Joyeux Noël et vous adressent les vœux les plus chaleureux de santé, bonheur, prospérité pour la nouvelle année 2016.

Merci d'être présents à nos côtés et de contribuer à l'enrichissement de nos missions.

