

PRISE EN COMPTE  
DES PARTICULARITÉS  
SENSORIELLES AU SEIN

ASSOCIATION CLAIRE  
JOIE

# ORIGINES DU PROJET SENSORIEL

Les personnes porteuses de TSA présentent des difficultés d'intégration sensorielle : les trois niveaux du traitement de l'information (sensation, perception, cognition) peuvent être perturbés. Les particularités sensorielles sont liées aux difficultés de compréhension de l'environnement et d'autrui.

Les troubles de l'intégration sensorielle observés dans l'autisme sont souvent une difficulté de régulation et d'organisation du type et de l'intensité des réponses comportementales aux stimuli sensoriels pour répondre aux exigences de l'environnement.

La prise en compte de la sensorialité peut donc permettre :

• Meilleure compréhension du fonctionnement de la personne par l'ensemble des professionnels et de la famille.

• Prévention et diminution des comportements défis, proposition de solutions fonctionnelles.

• Limiter les interprétations des comportements défis et l'épuisement professionnel.

• Une adaptation des lieux d'accueil aux besoins et fonctionnements de chacun.

L'idée de constituer un groupe de réflexion afin d'élaborer un « projet sensoriel » a donc émergé de ces différents postulats au cours de l'année 2014/2015, regroupant initialement des orthophonistes et des psychomotriciens.

Le premier objectif de la suite était de constituer un conseil de personnes

# 1. L'ÉVALUATION

## ❑ Chez l'enfant:

📖 Profil sensoriel 2, Dunn, 2015, ECPA: version longue et abrégée pour dépistage. Questionnaire parental. Standardisation par rapport à une population normale.

📖 Profil sensoriel et perceptif, de Olga Bogdashina, trad. 2012 Dufrenoy et Mercanton: 232 questions aux parents et aux intervenants. Analyse par étape de traitement de

## ❑ Chez l'adulte:

📖 Profil sensoriel 2, Dunn, 2015, ECPA: standardisation pour les adolescents/adultes. Version longue et abrégée.

📖 Sensory Profile Quotient

📖 Evaluation Sensorielle de l'Adulte avec Autisme, Degenne, 2011.

📖 Profil sensoriel et perceptif, de Olga Bogdashina, trad. 2012 Dufrenoy et Mercanton: 232 questions aux parents et aux intervenants. Analyse par

- Au sein de l'IPA, nous utilisons principalement le profil sensoriel et perceptif révisé, de Olga Bogdashina.

Nous avons pris le parti de remplir le questionnaire avec la famille/tuteur de l'enfant ou adolescent, mais également de le remplir entre professionnels accompagnant. Seules les réponses communes sont analysées, afin de tenter d'élaborer un profil sensoriel pouvant correspondre au fonctionnement global de la personne.

Le PSP-R est un questionnaire de 232 questions qui couvrent les sept systèmes sensoriels et qui correspondent à 20 catégories d'expériences sensorielles possibles dans l'autisme.

Les objectifs du PSP-R sont d' :

- - Identifier les sens privilégiés par la personne pour s'en servir comme base pour les apprentissages et l'accès à la communication.
- Identifier les modalités sensorielles altérées afin de proposer des adaptations techniques et environnementales et /ou des protocoles de stimulation et/ou de désensibilisation pour

# EXEMPLE DE QUESTIONS CONCERNANT L'ÉTAPE SENSORIELLE:

Nom et prénom de l'enfant / adulte :  
Date de la passation :

Age :

| L'AUDITION<br>HYPER-HYPO SENSIBILITE (H+/H-) Sensibilité douloureuse (S) Fascination (F)<br>Fluctuation Perceptive (FP) |    |     |     |    |
|---|----|-----|-----|----|
| N° items correspondant à la grille initiale   | EV | Oui | Non | NS |
| 53 Se couvre les oreilles face à de nombreux sons H+  |    |     |     |    |
| 54 A le sommeil très léger H+   |    |     |     |    |
| 55 Est effrayé par le cri des animaux H+  |    |     |     |    |
| 56 N'apprécie pas le bruit du tonnerre, des vagues, du brouhaha H+  |    |     |     |    |
| 57 N'apprécie pas qu'on lui coupe les cheveux (bruit des ciseaux, du rasoir, de la tondeuse) H+                         |    |     |     |    |
| 58 Evite les sons et les bruits H+  |    |     |     |    |
| 59 Produit des bruits répétitifs pour couvrir les autres sons H+  |    |     |     |    |
| 60 Frappe et claque objets et portes H-   |    |     |     |    |
| 61 Apprécie les vibrations sonores (les fréquences basses) H-   |    |     |     |    |
| 62 Apprécie le bruit des pièces telles la cuisine et la salle de bain H-  |    |     |     |    |
| 63 Apprécie le trafic automobile, la foule H-   |    |     |     |    |
| 64 Est attiré par les sons et les bruits H-   |    |     |     |    |

## 2. LA RESTITUTION

Une fois la passation et l'analyse effectuées, un document récapitulant les particularités de fonctionnement de la personne est rédigé, selon une trame élaborée au sein du groupe de réflexion.

Ce document est présenté lors du pré-projet à l'ensemble de l'équipe, puis à la famille lors du projet, à l'issue duquel il lui est remis.

## PROJET INDIVIDUALISE D'ACCOMPAGNEMENT SENSORIEL

d'après l'analyse du questionnaire du PSP-R (Profil Sensoriel et Perceptif révisé)

Le PSP-R est un questionnaire de 232 questions couvrant les sept systèmes sensoriels :



vision (sensation de couleur, mouvement)



toucher (sensation de pression, douleur, température)



olfaction (sensation d'odeur)



proprioception (sensations de position et de mouvement du corps)



audition (sensation de bruit)



le sens vestibulaire (sensations de mouvement de la tête, d'équilibre, de déplacement).



gustation (sensation de saveur)

L'analyse des réponses du questionnaire permet de mettre en évidence la manière dont les informations sensorielles peuvent être traitées au niveau cérébral et quelles peuvent en être les conséquences dans le comportement de **la personne**.





### 1. Stimulations à favoriser :

Il s'agit de procurer davantage de stimulations pour les canaux sensoriels n'ayant pas assez d'informations venant de l'environnement (hyposensibilités).

- L'intensité et la durée de ces stimulations doivent être au maximum gérées par **la personne** (en fonction de ses capacités).
- Être attentif à ne stimuler que le sens déterminé.



Proposer des objets ou des environnements visuels (brillants, lumineux, contrastés, colorés, en mouvements, reflets, dessin-animés...)

Ex : toupie, sablier, lampe de poche, boule à facettes, balles colorées, bâtons lumineux, jeux d'ombres et de lumières, livres...



Proposer des objets ou situations sonores (varier les volumes, les fréquences, les rythmes, tonalités...)

Ex : musique, jeux sonores, chants, instruments de musique, sons variés (vocal ou objet, en bouchant ou non les oreilles, bruitages)...

# 3. INTERVENTIONS SENSORIELLES

## □ Adaptations de l'environnement, exemples:

- 攪 Diminuer les sources de lumières vives,
- 攪 Diminuer les intrusions tactiles,
- 攪 Réduire les sources de bruits environnants
- 攪 ...

## □ Prise en charge des particularités sensorielles pour apaiser ou stimuler:

- 攪 Mise en place d'une mallette sur chacun des groupes au cours de l'année.
- 攪 Renouvellement du matériel sur le budget éducatif.

## □ Adaptations techniques:

攬 Pack d'adaptations disponibles à l'emprunt.

攬 Grilles d'évaluation des bénéfices.

攬 Demandes de financement de matériels spécifiques si besoin, en collaboration avec l'AS de l'IPA.

## □ Protocoles de stimulation et/ou de désensibilisation:

攬 Agissent sur une difficulté précise au niveau sensoriel.

攬 Mis en place dans tous les environnements de vie de la personne.

攬 Protocoles à mettre en place de façon intensive pour pouvoir agir sur le traitement cérébral de l'information sensorielle.

攬 Apports de la psychologie comportementale pour la rédaction des protocoles

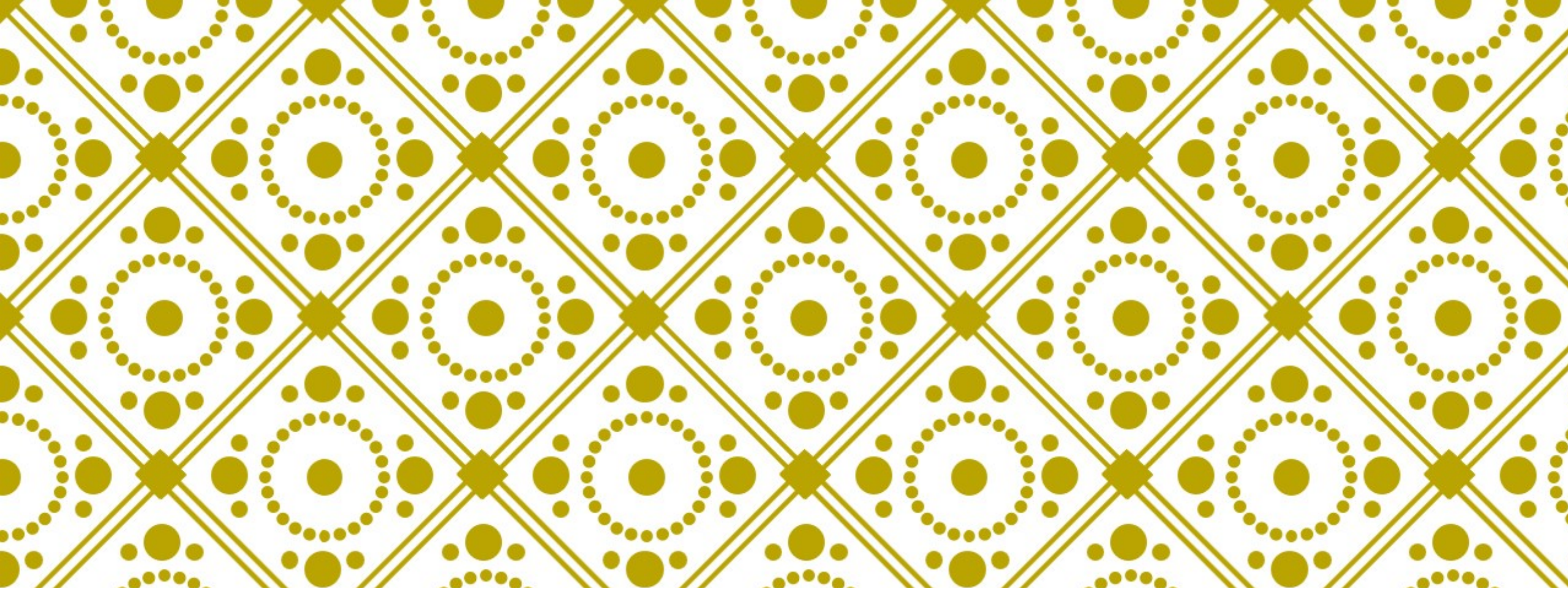
# ETAT DES LIEUX DU PROJET SENSORIEL À L'IPA & PERSPECTIVES D'AVENIR

## □ Etat des lieux:

- 攬 Réception des adaptations techniques.
- 攬 Commande du matériel d'aménagement de la salle sensorielle et des mallettes sensorielles par service.
- 攬 Rédaction du document écrit remis aux familles pour simplification de l'analyse et de la rédaction.

## □ Perspectives d'avenir:

- 攬 Sensibilisations de tous les professionnels de l'IPA.
- 攬 Evaluation de tous les jeunes de l'IPA.
- 攬 Mise en place d'adaptations techniques personnelles.
- 攬 Formation de + en + de professionnels de l'IPA.
- 攬 Sensibilisations aux familles de l'IPA.
- 攬 Mise en place de protocoles de stimulation/désensibilisation.



MERCI!

